

การมีส่วนร่วมของผู้ประกอบการที่พักในการจัดการสิ่งแวดล้อม ตามมาตรฐานที่พักเพื่อการท่องเที่ยว ภูมิศึกษา เกาะล้าน จังหวัดชลบุรี

อมราวดี วิจิตร¹

บทคัดย่อ

การศึกษาเรื่องนี้มีวัตถุประสงค์เพื่อศึกษาระดับการมีส่วนร่วม ปัจจัยที่มีอิทธิพลต่อการมีส่วนร่วม และปัญหา อุปสรรค และข้อเสนอแนะของผู้ประกอบการที่พักในการจัดการสิ่งแวดล้อมตามมาตรฐานที่พักเพื่อการท่องเที่ยว บริเวณแหล่งท่องเที่ยวเกาะล้าน จังหวัดชลบุรี กลุ่มตัวอย่างที่ใช้ในการศึกษาค้างนี้ คือ ผู้ประกอบการที่พักที่ประกอบธุรกิจในบริเวณแหล่งท่องเที่ยวเกาะล้าน จังหวัดชลบุรี จำนวน 92 ตัวอย่าง และรวบรวมข้อมูลโดยใช้แบบสอบถาม สถิติที่ใช้ในการวิเคราะห์ คือ ค่าความถี่ ค่าร้อยละ ค่าเฉลี่ย ส่วนเบี่ยงเบนมาตรฐาน สถิติในการทดสอบสมมติฐาน คือ ค่า t - test ค่า F - test และค่าสัมประสิทธิ์สหสัมพันธ์ของเพียร์สันที่ระดับนัยสำคัญ 0.05

ผลการศึกษา พบว่า กลุ่มตัวอย่างส่วนใหญ่มีส่วนร่วมในการจัดการสิ่งแวดล้อมตามมาตรฐานที่พักเพื่อการท่องเที่ยวโดยรวมอยู่ในระดับปานกลาง ค่าเฉลี่ยเท่ากับ 2.62 ผลการทดสอบสมมติฐาน พบว่า ปัจจัยที่มีความสัมพันธ์กับการมีส่วนร่วมในการจัดการสิ่งแวดล้อมตามมาตรฐานที่พักเพื่อการท่องเที่ยว มี 5 ปัจจัย คือ ระยะเวลาการดำเนินงาน ความเกี่ยวข้องกับผู้นำชุมชน การได้รับข้อมูลข่าวสาร ความรู้และความเข้าใจ และทัศนคติเกี่ยวกับการจัดการสิ่งแวดล้อม

ข้อเสนอแนะในการศึกษาค้างนี้ คือ 1) ผู้ที่ดำเนินธุรกิจที่พักเป็นเวลานานและประสบความสำเร็จควรเป็นแบบอย่างแก่ผู้ที่เริ่มต้นดำเนินธุรกิจที่พักในการจัดการสิ่งแวดล้อม 2) ควรสนับสนุนให้มีการจัดตั้งกลุ่มด้านการจัดการสิ่งแวดล้อมในสถานประกอบการที่พัก 3) ควรปรับปรุงและส่งเสริมการรับรู้ข่าวสารให้สามารถรับรู้ผ่านสื่อต่าง ๆ ได้มากขึ้น 4) ควรพัฒนาความรู้และความเข้าใจเพิ่มเติมแก่ผู้ประกอบการธุรกิจที่พักมากขึ้น โดยเฉพาะเรื่องการพัฒนาการท่องเที่ยวในพื้นที่ทางธรรมชาติ ซึ่งควรใช้หลักการพัฒนาอย่างยั่งยืนมาประยุกต์ใช้ในการดำเนินธุรกิจ และ 5) ควรส่งเสริมให้ผู้ประกอบการที่พักมีทัศนคติที่ดีและเกิดความตระหนักในความรับผิดชอบต่อสิ่งแวดล้อมเพื่อประโยชน์ของส่วนรวมในการจัดการสิ่งแวดล้อม

คำสำคัญ: การมีส่วนร่วม ผู้ประกอบการที่พัก มาตรฐานที่พักเพื่อการท่องเที่ยว

¹ นักศึกษาลัทธิการจัดการสิ่งแวดล้อม คณะพัฒนาสังคมและสิ่งแวดล้อม สถาบันบัณฑิตพัฒนบริหารศาสตร์ 118 ถนนเสรีไทย แขวงคลองจั่น เขตบางกะปิ กรุงเทพมหานคร. 10240

The Participation of Entrepreneurs in Environmental Management according to the Accommodation Standard for Tourism: A Case Study of Koh Larn, Chonburi Province.

Ummarawadee Wijit¹

Abstract

The purposes of the study were assess the degree of participation, determine factors that influenced participation and obstacle and suggestion of the entrepreneur in environmental management according to the accommodation standard for tourism of Koh Larn, Chonburi Province. The samples used in the study comprised 92 entrepreneurs. The data were collected using survey questionnaires and analysed using descriptive and inferential statistics, such as frequency, means, percentage, standard deviation. Statistical hypothesis testing was t – test, F – test and Pearson’s coefficient of correlation at the 0.05 significance level.

The results showed participate in environmental management according to the accommodation standard for tourism were included in intermediate level, with an average score of 2.62. The hypothesis test result revealed moderate, positive relationship among duration of the joint venture, involving community leaders, information, knowledge and understanding and attitude towards participate in environmental management according to the accommodation standard for tourism.

The recommendations of this study were 1) accommodation business enterprises to running a business for a long time should be shared the environment management in their business experiences to new entrepreneur 2) should be established the environmental management association of entrepreneurial 3) should be improved and promoted the perception the standard of environmental management in accommodation by can get news through the media even more 4) should provide the knowledge to the entrepreneurs in the natural development program by uses the principle of sustainable development to apply in business operation and 5) should encourage the accommodation business enterprises have a positive attitude and create an awareness of the responsibility and selfless for the benefit of the public in environmental management.

Keywords: Accommodation Standard for Tourism, Entrepreneurs, Participation

¹Master of Science in Environmental Management Student , Faculty of Social and Environmental Development, National Institute of Development Administration (NIDA)
118 Sereethai Road , Klong – chan, Bangkok, Bangkok 10240, Thailand

1. บทนำ

การที่ประเทศไทยเป็นประเทศที่มีทรัพยากรธรรมชาติที่มีความอุดมสมบูรณ์ ไม่ว่าจะเป็นทรัพยากรป่าไม้ ทรัพยากรสัตว์ป่า หรือทรัพยากรทางทะเลและชายฝั่ง ที่นอกจากจะมีความอุดมสมบูรณ์แล้วยังมีความสวยงามไม่น้อยไปกว่ากัน จึงทำให้พื้นที่เหล่านี้ได้ถูกนำมาพัฒนาเป็นแหล่งท่องเที่ยว จึงก่อให้เกิดการขยายตัวของอุตสาหกรรมบริการและการท่องเที่ยวอย่างต่อเนื่อง โดยเฉพาะธุรกิจประเภทที่พัก ได้แก่ โรงแรม รีสอร์ท เกสต์เฮาส์ และบังกะโลว์ ได้ขยายตัวอย่างรวดเร็วเพื่อรองรับจำนวนนักท่องเที่ยวที่มีแนวโน้มเพิ่มขึ้นทุกปี ซึ่งในการพัฒนาธุรกิจดังกล่าว หากไม่มีการควบคุมดูแลและพัฒนาอย่างมีทิศทางที่ดี อาจส่งผลกระทบต่อสิ่งแวดล้อมได้

เกาะล้าน จังหวัดชลบุรี มีแหล่งปะการังที่สมบูรณ์แห่งหนึ่งของประเทศไทยและใกล้กรุงเทพมหานครมากที่สุด อีกทั้งยังมีหาดที่มีความสวยงามและทรัพยากรธรรมชาติที่สมบูรณ์อีกหลายแห่ง ดังนั้น เกาะล้านจึงเป็นจุดดึงดูดที่สำคัญสำหรับผู้ที่ไปพักผ่อนและเล่นน้ำทะเล จากปัจจัยข้างต้นทำให้ในแต่ละปีมีนักท่องเที่ยวทั้งชาวไทยและชาวต่างชาติเข้ามาเที่ยวเกาะล้านคิดเฉลี่ย 7,000 – 10,000 คน/วัน และมีรายได้ที่เกิดจากการท่องเที่ยวไม่ต่ำกว่าวันละ 2,000,000 บาท (สำนักงานเมืองพัทยา สาขาเกาะล้าน, 2555: 4) จากการเพิ่มขึ้นของนักท่องเที่ยวทำให้มีการขยายอุตสาหกรรมท่องเที่ยวเพิ่มขึ้นเรื่อย ๆ เช่น ร้านค้า ร้านอาหาร ร้านขายของที่ระลึก การให้เช่ารถจักรยานยนต์ เรือเจ็ตสกี ร่ม และเตียงผ้าใบ โดยเฉพาะการก่อสร้างที่พักสำหรับบริการนักท่องเที่ยว ก่อให้เกิดผลกระทบต่อทรัพยากรธรรมชาติและสิ่งแวดล้อมในแหล่งท่องเที่ยว เช่น การสูญเสียความหลากหลายทางชีวภาพของป่าไม้และสัตว์ป่า การทำลายระบบนิเวศปะการัง การบุกรุกพื้นที่สาธารณะ รวมถึงปัญหามลพิษจากขยะมูลฝอย น้ำเสีย และสิ่งปฏิกูลต่าง ๆ เป็นต้น

จากปัญหาและผลกระทบดังกล่าว จึงควรมีแนวทางในการจัดการสิ่งแวดล้อมที่เสื่อมโทรมให้สามารถฟื้นฟูกลับสู่สภาพเดิมได้ ซึ่งแนวทางหนึ่ง คือ การส่งเสริมให้ผู้ประกอบการที่พักมีส่วนร่วมในการจัดการสิ่งแวดล้อมตามมาตรฐานที่פקเพื่อการท่องเที่ยว เนื่องจากผู้ประกอบการธุรกิจท่องเที่ยวเหล่านี้เป็นกลุ่มบุคคลหนึ่งที่มีส่วนสำคัญในการส่งเสริมและพัฒนาการท่องเที่ยว และเป็นผู้ที่มีส่วนได้ส่วนเสียจากแหล่งท่องเที่ยว คือ เป็นผู้ได้รับผลกระทบเมื่อสภาพแวดล้อมเสื่อมโทรม และเป็นผู้ได้รับผลประโยชน์เมื่อสภาพแวดล้อมมีคุณภาพที่ดี ดังนั้น เพื่อช่วยแก้ปัญหาให้สภาพแวดล้อมของเกาะล้านที่เสื่อมโทรมลงให้สามารถกลับฟื้นฟูสู่สภาพเดิมได้ ผู้วิจัยจึงสนใจที่จะศึกษาปัจจัยที่มีอิทธิพลต่อการมีส่วนร่วมของผู้ประกอบการที่พักในการจัดการสิ่งแวดล้อมตามมาตรฐานที่פקเพื่อการท่องเที่ยว กรณีศึกษา เกาะล้าน จังหวัดชลบุรี เพื่อใช้เป็นข้อมูลและแนวทางในการพัฒนาและบริหารจัดการสิ่งแวดล้อมในพื้นที่ศึกษา และพื้นที่แหล่งท่องเที่ยวอื่นต่อไปให้มีประสิทธิภาพมากยิ่งขึ้น

2. วัตถุประสงค์

2.1 เพื่อศึกษาระดับการมีส่วนร่วมของผู้ประกอบการที่พักในการจัดการสิ่งแวดล้อมตามมาตรฐานที่พักเพื่อการท่องเที่ยว บริเวณแหล่งท่องเที่ยวเกาะล้าน จังหวัดชลบุรี

2.2 เพื่อศึกษาถึงปัจจัยที่มีอิทธิพลต่อการมีส่วนร่วมของผู้ประกอบการที่พักในการจัดการสิ่งแวดล้อมตามมาตรฐานที่พักเพื่อการท่องเที่ยว บริเวณแหล่งท่องเที่ยวเกาะล้าน จังหวัดชลบุรี

2.3 เพื่อศึกษาปัญหา อุปสรรค และข้อเสนอแนะของผู้ประกอบการที่พักในการจัดการสิ่งแวดล้อมตามมาตรฐานที่พักเพื่อการท่องเที่ยว บริเวณแหล่งท่องเที่ยวเกาะล้าน จังหวัดชลบุรี

3. วิธีการศึกษา

การศึกษานี้เป็นการวิจัยเชิงปริมาณ เก็บรวบรวมข้อมูลโดยใช้แบบสอบถามคำถามปลายปิด (Close – ended Question) เป็นเครื่องมือในการเก็บรวบรวมข้อมูลกับผู้ประกอบการที่พักประเภทรีสอร์ท เกสต์เฮาส์ บังกะโลว์ และอื่น ๆ ที่ให้บริการที่พักชั่วคราวโดยคิดค่าบริการเป็นรายวัน บริเวณแหล่งท่องเที่ยวเกาะล้าน จังหวัดชลบุรี จำนวน 120 ราย (ข้อมูลจากสำนักงานเมืองพัทยา สาขาเกาะล้าน จังหวัดชลบุรี ณ วันที่ 22 มกราคม พ.ศ. 2556) นำมาคำนวณโดยใช้สูตรของยามานะ (Taro Yamane, 1973 อ้างถึงในสุวิมล ติรกานันท์, 2546: 164) ที่ระดับความเชื่อมั่นร้อยละ 95.0 และความคลาดเคลื่อนร้อยละ 5.00 ได้กลุ่มตัวอย่าง 92 ตัวอย่าง จากนั้นนำข้อมูลที่ได้มาทำการประมวลผลด้วยโปรแกรม SPSS (Statistical Package for the Social Science) นำเสนอผลการศึกษาผ่านการใช้สถิติ 2 แบบ คือ สถิติเชิงพรรณนา (Descriptive Statistic) ได้แก่ ค่าความถี่ (Frequency) ค่าร้อยละ (Percentage) ค่าเฉลี่ย (Mean) และค่าส่วนเบี่ยงเบนมาตรฐาน (Standard Deviation) และสถิติเชิงอนุมาน (Inferential Statistic) ได้แก่ การเปรียบเทียบความแตกต่างของค่าเฉลี่ย (t – test) การวิเคราะห์ความแปรปรวนทางเดียว (F – test: One – way Analysis of Variance) และค่าสัมประสิทธิ์สหสัมพันธ์แบบเพียร์สัน (Pearson's Product Moment Correlation Coefficient) ระยะเวลาที่ใช้ในการศึกษานี้คือ เดือนเมษายน ถึง เดือนมิถุนายน พ.ศ. 2556 สำหรับกรอบแนวคิดในการศึกษานี้ ดังภาพที่ 1

4. สมมติฐานในการวิจัย

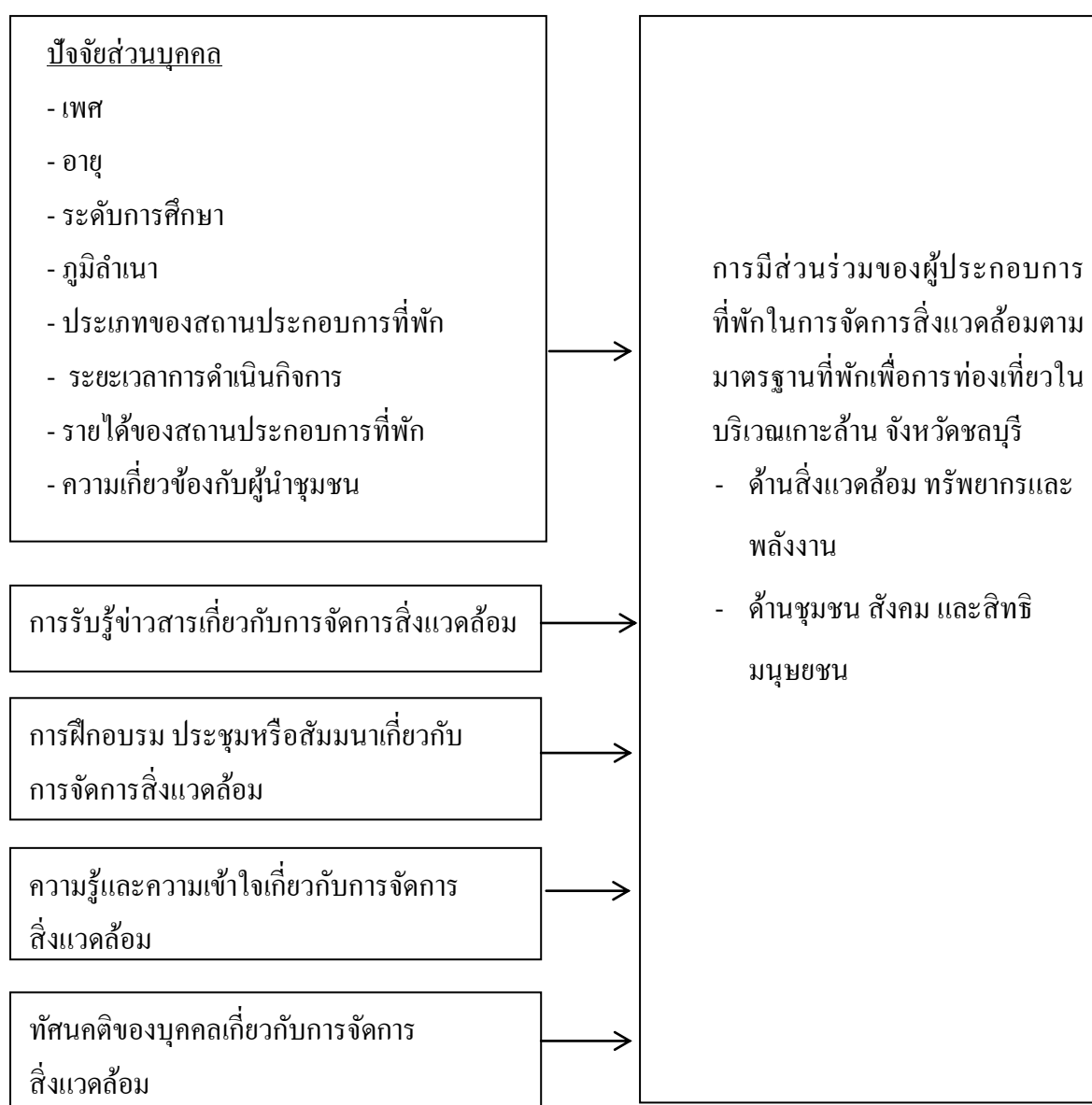
4.1 ปัจจัยส่วนบุคคลของผู้ประกอบการที่พัก ได้แก่ เพศ อายุ ระดับการศึกษา ภูมิลำเนา ประเภทของสถานประกอบการที่พัก ระยะเวลาการดำเนินงาน รายได้ของสถานประกอบการที่พัก และความเกี่ยวข้องกับผู้นำชุมชนที่ต่างกัน จะมีส่วนร่วมในการจัดการสิ่งแวดล้อมตามมาตรฐานที่พักเพื่อการท่องเที่ยวต่างกัน

4.2 การได้รับข้อมูลข่าวสารของผู้ประกอบการที่พัก มีความสัมพันธ์เชิงบวกกับการมีส่วนร่วมในการจัดการสิ่งแวดล้อมตามมาตรฐานที่พักเพื่อการท่องเที่ยว

4.3 การฝึกอบรม ประชุม หรือสัมมนาของผู้ประกอบการที่พัก มีความสัมพันธ์เชิงบวกกับการมีส่วนร่วมในการจัดการสิ่งแวดล้อมตามมาตรฐานที่พักเพื่อการท่องเที่ยว

4.4 ความรู้และความเข้าใจของผู้ประกอบการที่พัก มีความสัมพันธ์เชิงบวกกับการมีส่วนร่วมในการจัดการสิ่งแวดล้อมตามมาตรฐานที่พักเพื่อการท่องเที่ยว

4.5 ทักษะของผู้ประกอบการที่พัก มีความสัมพันธ์เชิงบวกกับการมีส่วนร่วมในการจัดการสิ่งแวดล้อมตามมาตรฐานที่พักเพื่อการท่องเที่ยว



ภาพที่ 1 กรอบแนวคิดในการศึกษา

5. ผลการศึกษา

จากการวิเคราะห์ผลการศึกษา สามารถสรุปลักษณะของปัจจัยต่าง ๆ ได้ ดังนี้

5.1 ลักษณะทั่วไปของกลุ่มตัวอย่าง

ผู้ประกอบการที่พำนักส่วนใหญ่เป็นเพศหญิง (ร้อยละ 60.9) มีอายุระหว่าง 31 – 45 ปี (ร้อยละ 45.7) มีระดับการศึกษาระดับประถมศึกษา (ร้อยละ 26.1) มีภูมิลำเนาอยู่ที่เกาะล้าน จังหวัดชลบุรี (ร้อยละ 69.6) มีสถานประกอบการที่พำนักประเภทรีสอร์ท (ร้อยละ 59.8) ดำเนินกิจการที่พำนักอยู่ในช่วงระยะเวลา 1 – 3 ปี (ร้อยละ 42.4) มีรายได้จากการประกอบธุรกิจที่พำนักเฉลี่ยต่อเดือน เป็นเงิน 50,001 – 75,000 บาท (ร้อยละ 27.2) และมีความเกี่ยวข้องกับผู้นำชุมชน (ร้อยละ 58.7) โดยเกี่ยวข้องในลักษณะคนรู้จักกันมากที่สุด (ร้อยละ 57.4)

5.2 การได้รับข้อมูลข่าวสารเกี่ยวกับการจัดการสิ่งแวดล้อม

ผู้ประกอบการที่พำนักได้รับข้อมูลข่าวสารเกี่ยวกับการจัดการสิ่งแวดล้อมโดยรวมอยู่ในระดับปานกลาง (ค่าเฉลี่ย = 0.856 และส่วนเบี่ยงเบนมาตรฐาน = 0.606) โดยได้รับข้อมูลข่าวสารจากโทรทัศน์มากที่สุด (ค่าเฉลี่ย = 1.32) รองลงมา คือ การประชาสัมพันธ์โดยเจ้าหน้าที่จากสำนักงานเมืองพัทยา สาขาเกาะล้าน จังหวัดชลบุรี (ค่าเฉลี่ย = 1.05) และน้อยที่สุด คือ สภากาแฟ (ค่าเฉลี่ย = 0.490)

5.3 การฝึกอบรม ประชุม หรือสัมมนาเกี่ยวกับการจัดการสิ่งแวดล้อม

ผู้ประกอบการที่พำนักมีระดับการฝึกอบรม ประชุม หรือสัมมนาเกี่ยวกับการจัดการสิ่งแวดล้อมโดยรวมอยู่ในระดับต่ำ (ค่าเฉลี่ย = 0.310 และส่วนเบี่ยงเบนมาตรฐาน = 0.445) เมื่อพิจารณาเป็นรายด้าน พบว่า หลักสูตรที่ได้รับการฝึกอบรมมากที่สุด คือ การจัดการขยะมูลฝอย (ค่าเฉลี่ย = 0.430) รองลงมา คือ การบำบัดน้ำเสีย (ค่าเฉลี่ย = 0.400) และน้อยที่สุด คือ กฎหมายที่เกี่ยวข้องกับการจัดการสิ่งแวดล้อม (ค่าเฉลี่ย = 0.120)

5.4 ความรู้และความเข้าใจเกี่ยวกับการจัดการสิ่งแวดล้อม

ผู้ประกอบการที่พำนักมีระดับความรู้และความเข้าใจเกี่ยวกับการจัดการสิ่งแวดล้อมโดยรวมอยู่ในระดับมาก (ค่าเฉลี่ย = 0.775 และส่วนเบี่ยงเบนมาตรฐาน = 0.389) เมื่อพิจารณาเป็นรายข้อ พบว่า ข้อคำถามที่ผู้ประกอบการที่พำนักมีความรู้และความเข้าใจมากที่สุด คือ การจัดการสิ่งแวดล้อม หมายถึง การพิจารณาตรวจสอบทรัพยากรในพื้นที่อย่างดี แล้วตัดสินใจว่าจะทำอะไรที่เราต้องการโดยมิให้เกิดอันตรายมาก จนทำให้สิ่งแวดล้อมที่มนุษย์อาศัยอยู่ต้องเสียไป (ค่าเฉลี่ย = 0.970) รองลงมา คือ กระบวนการคัดแยกขยะ สามารถนำขยะแห้งไป Reuse และ Recycle ส่วนขยะเปียกสามารถนำไปเป็นอาหารสัตว์ หรือหมักทำปุ๋ย (ค่าเฉลี่ย = 0.900) และน้อยที่สุด คือ การพัฒนาเพื่อการท่องเที่ยวเชิงนิเวศต้องให้ความสำคัญกับการพัฒนาทางเศรษฐกิจมากกว่าการอนุรักษ์สิ่งแวดล้อม เนื่องจากสามารถนำรายได้เข้าประเทศได้เป็นอย่างมาก (ค่าเฉลี่ย = 0.590)

5.5 ทักษะของบุคคลเกี่ยวกับการจัดการสิ่งแวดล้อม

ผู้ประกอบการที่พำนักมีทัศนคติต่อการจัดการสิ่งแวดล้อมโดยรวมอยู่ในระดับสูง (ค่าเฉลี่ย = 3.89 และส่วนเบี่ยงเบนมาตรฐาน = 1.21) เมื่อพิจารณาเป็นรายข้อ พบว่า ข้อคำถามที่ผู้ประกอบการที่พำนักมีทัศนคติต่อ

การจัดการสิ่งแวดล้อมมากที่สุด คือ หน่วยงานภาครัฐ ภาคเอกชน และภาคประชาชนควรร่วมมือกันในการอนุรักษ์และจัดการทรัพยากรธรรมชาติและสิ่งแวดล้อม (ค่าเฉลี่ย = 4.52) รองลงมา คือ การคัดแยกขยะจะช่วยลดปริมาณขยะและสามารถนำขยะไปใช้ประโยชน์ต่อไปได้ (ค่าเฉลี่ย = 4.45) และน้อยที่สุด คือ การใช้มาตรการทางกฎหมายสามารถแก้ไขปัญหาในการทำลายทรัพยากร ได้ดีกว่าการสร้างความรู้ ความเข้าใจแก่ประชาชน (ค่าเฉลี่ย = 3.10)

5.6 การมีส่วนร่วมของบุคคลในการจัดการสิ่งแวดล้อม

ผู้ประกอบการที่พัวพันมีส่วนร่วมในการจัดการสิ่งแวดล้อมตามมาตรฐานที่พัวพันเพื่อการท่องเที่ยวโดยรวมอยู่ในระดับปานกลาง (ค่าเฉลี่ย = 2.62 และส่วนเบี่ยงเบนมาตรฐาน = 0.840) เมื่อพิจารณาเป็นรายประเด็น พบว่าประเด็นการมีส่วนร่วมในด้านสิ่งแวดล้อม ทรัพยากร และพลังงาน ผู้ประกอบการที่พัวพันมีส่วนร่วมในการจัดการสิ่งแวดล้อมฯ อยู่ในระดับปานกลาง (ค่าเฉลี่ย = 2.67 และส่วนเบี่ยงเบนมาตรฐาน = 0.810) และประเด็นการมีส่วนร่วมในด้านชุมชน สังคม และสิทธิมนุษยชน ผู้ประกอบการที่พัวพันมีส่วนร่วมในการจัดการสิ่งแวดล้อมฯ อยู่ในระดับปานกลาง (ค่าเฉลี่ย = 2.56 และส่วนเบี่ยงเบนมาตรฐาน = 0.860)

5.7 ปัญหา อุปสรรค และข้อเสนอแนะ

ผู้ประกอบการที่พัวพันส่วนใหญ่ไม่มีปัญหาและอุปสรรคในการมีส่วนร่วมในการจัดการสิ่งแวดล้อม (ร้อยละ 55.4) แต่มีความเห็นว่า หน่วยงานที่รับผิดชอบ เกษะถาวร มีปัญหาและควรปรับปรุงในการปฏิบัติงาน (ร้อยละ 88.0) ในด้านการจัดการขยะมูลฝอยมากที่สุด (ร้อยละ 19.9) รองลงมา คือ ด้านการบำบัดน้ำเสีย (ร้อยละ 16.2) และด้านการจัดการน้ำเพื่อการอุปโภคและบริโภค (ร้อยละ 15.9) และมีข้อเสนอแนะให้มีการจัดให้มีการอบรม ประชุม หรือสัมมนาให้กับผู้ประกอบการในการจัดการสิ่งแวดล้อม (ร้อยละ 27.9) รองลงมา คือ การจัดให้มีการทำกิจกรรมร่วมกับภาครัฐ ภาคเอกชน และท้องถิ่น (ร้อยละ 25.7) และเพิ่มมาตรการและบทลงโทษสำหรับผู้ทำลายสิ่งแวดล้อม (ร้อยละ 25.3) ตามลำดับ

5.8 ผลการทดสอบสมมติฐานการศึกษา

ปัจจัยที่มีผลต่อการมีส่วนร่วมของผู้ประกอบการที่พัวพันในการจัดการสิ่งแวดล้อมตามมาตรฐานที่พัวพันเพื่อการท่องเที่ยว ได้แก่ ระยะเวลาการดำเนินกิจการ ความเกี่ยวข้องกับผู้นำชุมชน การได้รับข้อมูลข่าวสาร การมีความรู้และความเข้าใจเกี่ยวกับการจัดการสิ่งแวดล้อม และการมีทัศนคติเกี่ยวกับการจัดการสิ่งแวดล้อม จะมีส่วนร่วมในการจัดการสิ่งแวดล้อม อย่างมีนัยสำคัญทางสถิติที่ระดับ 0.05

ส่วนปัจจัยที่ไม่มีผลต่อการมีส่วนร่วมของผู้ประกอบการที่พัวพันในการจัดการสิ่งแวดล้อมตามมาตรฐานที่พัวพันเพื่อการท่องเที่ยว ได้แก่ เพศ อายุ ระดับการศึกษา ภูมิฐานะ ประเภทของสถานประกอบการที่พัวพัน รายได้ของสถานประกอบการที่พัวพัน และการฝึกอบรม ประชุม หรือสัมมนาเกี่ยวกับการจัดการสิ่งแวดล้อม อย่างมีนัยสำคัญทางสถิติที่ระดับ 0.05

จากผลการทดสอบสมมติฐานเพื่อหาความสัมพันธ์ระหว่างตัวแปรอิสระกับตัวแปรตาม สามารถสรุปได้ตามตารางที่ 1

ตารางที่ 1 ผลการทดสอบสมมติฐาน

ตัวแปรอิสระ	ตัวแปรตาม	ความสัมพันธ์ระหว่างตัวแปรอิสระ และตัวแปรตาม	
		มีความสัมพันธ์	ไม่มี ความสัมพันธ์
1. เพศ	การมีส่วนร่วม ของผู้ประกอบการ ที่พักในการจัดการ สิ่งแวดล้อมตาม มาตรฐานที่พัก เพื่อการท่องเที่ยว ในบริเวณเกาะล้าน จังหวัดชลบุรี		✓
2. อายุ			✓
3. ระดับการศึกษา			✓
4. ภูมิลำเนา			✓
5. ประเภทของสถานประกอบการที่พัก			✓
6. ระยะเวลาการดำเนินงาน		✓	
7. รายได้ของสถานประกอบการที่พัก			✓
8. ความเกี่ยวข้องกับผู้นำชุมชน		✓	
9. การได้รับข้อมูลข่าวสารเกี่ยวกับการจัดการสิ่งแวดล้อม		✓	
10. การฝึกอบรม ประชุม หรือสัมมนาเกี่ยวกับการจัดการสิ่งแวดล้อม			✓
11. ความรู้และความเข้าใจเกี่ยวกับการจัดการสิ่งแวดล้อม		✓	
12. ทักษะคติของบุคคลเกี่ยวกับการจัดการสิ่งแวดล้อม		✓	

6. สรุป อภิปรายผล และข้อเสนอแนะ

6.1 ระดับการมีส่วนร่วมของผู้ประกอบการที่พักในการจัดการสิ่งแวดล้อมตามมาตรฐานที่พักเพื่อการท่องเที่ยว

จากผลการศึกษา พบว่า ผู้ประกอบการที่พักมีส่วนร่วมในการจัดการสิ่งแวดล้อมตามมาตรฐานที่พักเพื่อการท่องเที่ยวโดยรวมอยู่ในระดับปานกลาง (ค่าเฉลี่ย = 2.62 และส่วนเบี่ยงเบนมาตรฐาน = 0.840) และเมื่อพิจารณาเป็นรายด้าน พบว่า

6.1.1 ด้านสิ่งแวดล้อม ทรัพยากร และพลังงาน พบว่า ผู้ประกอบการที่พัวพันร่วมในการจัดการสิ่งแวดล้อมฯ อยู่ในระดับปานกลาง (ค่าเฉลี่ย = 2.67 และส่วนเบี่ยงเบนมาตรฐาน = 0.810) โดยมีส่วนร่วมในการรณรงค์ให้พนักงานและผู้เข้าพักรู้ใช้ทรัพยากรและพลังงานอย่างประหยัดและคุ้มค่ามากที่สุด (ค่าเฉลี่ย = 2.96) รองลงมา คือ การไม่สนับสนุนกิจกรรมสันตนาการที่เป็นการรบกวนและทำลายสิ่งแวดล้อม (ค่าเฉลี่ย = 2.87) และมีแผนการดำเนินการเกี่ยวกับการรักษาสภาพสิ่งแวดล้อม การป้องกันภาวะโลกร้อน และการประหยัดพลังงานน้อยที่สุด (ค่าเฉลี่ย = 2.16)

6.1.2 ด้านชุมชน สังคม และสิทธิมนุษยชน พบว่า ผู้ประกอบการที่พัวพันร่วมในการจัดการสิ่งแวดล้อมฯ อยู่ในระดับปานกลาง (ค่าเฉลี่ย = 2.56 และส่วนเบี่ยงเบนมาตรฐาน = 0.860) โดยมีส่วนร่วมในการไม่สนับสนุนการค้าประเวณีและสิ่งผิดกฎหมายอื่น ๆ มากที่สุด (ค่าเฉลี่ย = 3.32) รองลงมา คือ เคารพในความแตกต่างทางเชื้อชาติ ศาสนา วัฒนธรรม และให้การปฏิบัติอย่างเท่าเทียมกันแก่ทุกเพศ ทุกวัย และทุกสถานภาพ (ค่าเฉลี่ย = 3.05) และมีการประกันความเสียหายต่าง ๆ ซึ่งสอดคล้องกับมาตรฐานขั้นต่ำตามที่กฎหมายกำหนดน้อยที่สุด (ค่าเฉลี่ย = 2.05)

6.2 ปัจจัยที่มีอิทธิพลต่อการมีส่วนร่วมของผู้ประกอบการที่พัวพันในการจัดการสิ่งแวดล้อมตามมาตรฐานที่พัวพันเพื่อการท่องเที่ยว

ระยะเวลาการดำเนินกิจการ จากการทดสอบสมมติฐาน พบว่า ระยะเวลาการดำเนินกิจการของผู้ประกอบการที่พัวพันที่ต่างกัน จะมีส่วนร่วมในการจัดการสิ่งแวดล้อมแตกต่างกันอย่างมีนัยสำคัญทางสถิติที่ระดับ 0.05 ซึ่งสอดคล้องกับผลการศึกษาชิ้นใจ บูชาธรรม (2542: บทคัดย่อ) ที่ได้ศึกษาเรื่อง การมีส่วนร่วมอนุรักษ์สภาพแวดล้อมของผู้ประกอบการธุรกิจท่องเที่ยวบริเวณชายหาดบางแสน จังหวัดชลบุรี พบว่า ระยะเวลาการดำเนินกิจการมีความสัมพันธ์กับการมีส่วนร่วมอนุรักษ์สภาพแวดล้อมอย่างมีนัยสำคัญทางสถิติที่ระดับ 0.05 แต่แตกต่างจากผลการศึกษาของวิริยา ตูดยสุข (2535: บทคัดย่อ) ที่ได้ศึกษาเรื่องการมีส่วนร่วมของผู้ประกอบการสถานที่พักตากอากาศในการพัฒนาคุณภาพสิ่งแวดล้อม บริเวณแหล่งท่องเที่ยวเกาะสมุย จังหวัดสุราษฎร์ธานี พบว่า ระยะเวลาในการอยู่อาศัยไม่มีความสัมพันธ์กับการมีส่วนร่วมในการพัฒนาคุณภาพสิ่งแวดล้อม

ความเกี่ยวข้องกับผู้นำชุมชน จากการทดสอบสมมติฐาน พบว่า ความเกี่ยวข้องกับผู้นำชุมชนของผู้ประกอบการที่พัวพันที่ต่างกัน จะมีส่วนร่วมในการจัดการสิ่งแวดล้อมแตกต่างกันอย่างมีนัยสำคัญทางสถิติที่ระดับ 0.05 ซึ่งสอดคล้องกับผลการศึกษาของชิ้นใจ บูชาธรรม (2542: บทคัดย่อ) ที่ได้ศึกษาเรื่อง การมีส่วนร่วมอนุรักษ์สภาพแวดล้อมของผู้ประกอบการธุรกิจท่องเที่ยวบริเวณชายหาดบางแสน จังหวัดชลบุรี พบว่า ความเกี่ยวข้องกับผู้นำชุมชนในพื้นที่มีความสัมพันธ์กับการมีส่วนร่วมอนุรักษ์สภาพแวดล้อมอย่างมีนัยสำคัญทางสถิติที่ระดับ 0.05

การได้รับข้อมูลข่าวสารเกี่ยวกับการจัดการสิ่งแวดล้อม จากการทดสอบสมมติฐาน พบว่า การได้รับข้อมูลข่าวสารของผู้ประกอบการที่พัวพันมีความสัมพันธ์เชิงบวกกับการมีส่วนร่วมในการจัดการสิ่งแวดล้อมตามมาตรฐานที่พัวพันเพื่อการท่องเที่ยวอย่างมีนัยสำคัญทางสถิติที่ระดับ 0.05 โดยมีความสัมพันธ์กันในระดับ

ปานกลางและทิศทางเดียวกัน ซึ่งสอดคล้องกับผลการศึกษาของสุขขี คำฉ้วนศิลป์ (2550: บทคัดย่อ) ที่ได้ศึกษาเรื่อง การมีส่วนร่วมของประชาชนในการอนุรักษ์สิ่งแวดล้อม อุทยานแห่งชาติได้รื้อฟื้น อำเภอบ้านนาสาร จังหวัดสุราษฎร์ธานี พบว่า การรับรู้ข้อมูลข่าวสารที่แตกต่างกัน มีผลต่อการมีส่วนร่วมในการอนุรักษ์สิ่งแวดล้อมที่แตกต่างกันอย่างมีนัยสำคัญทางสถิติที่ระดับ 0.05 แต่แตกต่างจากผลการศึกษาของปาริชาติ ห่วงศรี (2544 : บทคัดย่อ) ที่ได้ศึกษาเรื่อง การมีส่วนร่วมของนักท่องเที่ยวในการอนุรักษ์ทรัพยากรท่องเที่ยว บริเวณชายหาดบางแสน พบว่า การรับรู้ข้อมูลข่าวสารไม่มีความสัมพันธ์กับการมีส่วนร่วมในการอนุรักษ์ทรัพยากรการท่องเที่ยวบริเวณชายหาดบางแสน

ความรู้และความเข้าใจเกี่ยวกับการจัดการสิ่งแวดล้อม จากการทดสอบสมมติฐาน พบว่า ความรู้และความเข้าใจของผู้ประกอบการที่พัก มีความสัมพันธ์เชิงบวกกับการมีส่วนร่วมในการจัดการสิ่งแวดล้อมตามมาตรฐานที่พักเพื่อการท่องเที่ยวอย่างมีนัยสำคัญทางสถิติที่ระดับ 0.05 โดยมีความสัมพันธ์กันในระดับต่ำและทิศทางเดียวกัน ซึ่งสอดคล้องกับผลการศึกษาของรัตนวดี จุลพันธ์ (2547: บทคัดย่อ) ที่ได้ศึกษาเรื่อง การมีส่วนร่วมในการจัดการการท่องเที่ยวเชิงนิเวศของประชาชนในท้องถิ่น กรณีศึกษาเกาะล้าน จังหวัดชลบุรี พบว่า ความรู้เกี่ยวกับการท่องเที่ยวเชิงนิเวศมีผลต่อการมีส่วนร่วมในการจัดการท่องเที่ยวเชิงนิเวศอย่างมีนัยสำคัญทางสถิติที่ระดับ 0.01 แต่แตกต่างกับผลการศึกษาของวิริยา ตูลยสุข (2535: บทคัดย่อ) ที่ได้ศึกษาเรื่อง การมีส่วนร่วมของผู้ประกอบการสถานที่พักตากอากาศในการพัฒนาคุณภาพสิ่งแวดล้อม บริเวณแหล่งท่องเที่ยวเกาะสมุย จังหวัดสุราษฎร์ธานี พบว่า ความรู้และความเข้าใจด้านสิ่งแวดล้อมและทรัพยากรธรรมชาติไม่มีความสัมพันธ์กับการมีส่วนร่วมในการพัฒนาคุณภาพสิ่งแวดล้อม

ทัศนคติของบุคคลเกี่ยวกับการจัดการสิ่งแวดล้อม จากการทดสอบสมมติฐาน พบว่า ทัศนคติของผู้ประกอบการที่พัก มีความสัมพันธ์เชิงบวกกับการมีส่วนร่วมในการจัดการสิ่งแวดล้อมตามมาตรฐานที่พักเพื่อการท่องเที่ยวอย่างมีนัยสำคัญทางสถิติที่ระดับ 0.05 โดยมีความสัมพันธ์กันในระดับปานกลางและทิศทางเดียวกัน ซึ่งสอดคล้องกับผลการศึกษาของชุตินาถ คุ้มาราง (2553: บทคัดย่อ) ที่ได้ศึกษาเรื่อง ปัจจัยที่มีผลต่อการมีส่วนร่วมของประชาชนและแนวทางในการพัฒนาการบริหารจัดการมูลฝอยชุมชนในเขตเทศบาลนครจังหวัดสมุทรปราการ พบว่า ทัศนคติมีความสัมพันธ์ต่อการมีส่วนร่วมของประชาชนและยังสอดคล้องกับผลการศึกษาของบุญจง ขาวสิทธิวงษ์ (2554: บทคัดย่อ) ที่ได้ศึกษาเรื่อง ปัจจัยที่เกี่ยวข้องกับการมีส่วนร่วมของประชาชนในการคัดแยกมูลฝอยชุมชน: ศึกษากรณีเขตยานนาวาและเขตบางกะปิ พบว่า ทัศนคติมีความสัมพันธ์กับการมีส่วนร่วมของประชาชนในการคัดแยกมูลฝอยชุมชน

6.3 ปัจจัยที่ไม่มีอิทธิพลต่อการมีส่วนร่วมของผู้ประกอบการที่พักในการจัดการสิ่งแวดล้อมตามมาตรฐานที่พักเพื่อการท่องเที่ยว

เพศ จากการทดสอบสมมติฐาน พบว่า เพศของผู้ประกอบการที่พักที่ต่างกัน จะมีส่วนร่วมในการจัดการสิ่งแวดล้อมไม่ต่างกันอย่างมีนัยสำคัญทางสถิติที่ระดับ 0.05 ซึ่งสอดคล้องกับผลการศึกษาของชิปชัย รัตนวีรถาวร (2549: บทคัดย่อ) ที่ได้ศึกษาเรื่อง การมีส่วนร่วมของประชาชนในการจัดการด้านทรัพยากรการท่องเที่ยวใต้ทะเล

หมู่เกาะล้าน เมืองพัทยา จังหวัดชลบุรี พบว่า เพศที่แตกต่างกันจะมีส่วนร่วมในการจัดการท่องเที่ยวใต้ทะเล หมู่เกาะล้านไม่แตกต่างกัน แต่แตกต่างจากผลการศึกษาของนงนภัศ ปันเจริญ (2551: บทคัดย่อ) ที่ได้ศึกษาเรื่อง การมีส่วนร่วมของประชาชนในการจัดการสิ่งแวดล้อมสองฝั่งลำน้ำแม่สะลาบ ตำบลชมพู อำเภอสารภ จังหวัด เชียงใหม่ พบว่า เพศมีความสัมพันธ์กับการมีส่วนร่วมของประชาชนในการจัดการสิ่งแวดล้อม

อายุ จากการทดสอบสมมติฐาน พบว่า อายุของผู้ประกอบการที่พักที่ต่างกัน จะมีส่วนร่วมในการจัดการ สิ่งแวดล้อมไม่ต่างกันอย่างมีนัยสำคัญทางสถิติที่ระดับ 0.05 ซึ่งสอดคล้องกับผลการศึกษาของวิยะดา เลิศวณิชพิศาล (2551: บทคัดย่อ) ที่ได้ศึกษาเรื่อง การมีส่วนร่วมในการอนุรักษ์แนวปะการังของผู้ประกอบธุรกิจดำน้ำจังหวัด ภูเก็ต พ.ศ. 2550 พบว่า อายุไม่มีผลต่อการอนุรักษ์แนวปะการังและการอนุรักษ์ทรัพยากรธรรมชาติและสิ่งแวดล้อม แต่แตกต่างกับผลการศึกษาของปาริชาติ ห่วงศรี (2544: บทคัดย่อ) ที่ได้ศึกษาเรื่อง การมีส่วนร่วมของนักท่องเที่ยว ในการอนุรักษ์ทรัพยากรท่องเที่ยว บริเวณชายหาดบางแสน พบว่า อายุมีความสัมพันธ์กับการมีส่วนร่วมใน การอนุรักษ์ทรัพยากรการท่องเที่ยวบริเวณชายหาดบางแสนอย่างมีนัยสำคัญทางสถิติที่ระดับ 0.10

ระดับการศึกษา จากการทดสอบสมมติฐาน พบว่า ระดับการศึกษาของผู้ประกอบการที่พัก ที่ต่างกัน จะมีส่วนร่วมในการจัดการสิ่งแวดล้อมไม่ต่างกันอย่างมีนัยสำคัญทางสถิติที่ระดับ 0.05 ซึ่งสอดคล้องกับ ผลการศึกษาของธิปชัย รัตนวิธาวาร (2549: บทคัดย่อ) ที่ได้ศึกษาเรื่อง การมีส่วนร่วมของประชาชนในการจัดการ ด้านทรัพยากรการท่องเที่ยวใต้ทะเลหมู่เกาะล้าน เมืองพัทยา จังหวัดชลบุรี พบว่า การศึกษาที่แตกต่างกัน มีส่วนร่วมในการจัดการท่องเที่ยวใต้ทะเลหมู่เกาะล้านไม่แตกต่างกัน แต่แตกต่างกับผลการศึกษาของสุชัช คำนวนศิลป์ (2550: บทคัดย่อ) ที่ได้ศึกษาเรื่อง การมีส่วนร่วมของประชาชนในการอนุรักษ์สิ่งแวดล้อม อุทยานแห่งชาติไทร้มเย็น อำเภอบ้านนาสาร จังหวัดสุราษฎร์ธานี พบว่า ระดับการศึกษาที่แตกต่างกัน จะมี ผลต่อการมีส่วนร่วมในการอนุรักษ์สิ่งแวดล้อมที่แตกต่างกันอย่างมีนัยสำคัญทางสถิติที่ระดับ 0.05

ภูมิลำเนา จากการทดสอบสมมติฐาน พบว่า ภูมิลำเนาของผู้ประกอบการที่พักที่ต่างกัน จะมีส่วนร่วม ในการจัดการสิ่งแวดล้อมไม่ต่างกันอย่างมีนัยสำคัญทางสถิติที่ระดับ 0.05 ซึ่งสอดคล้องกับผลการศึกษาของ วิริยา ดุลยสุข (2535: บทคัดย่อ) ที่ได้ศึกษาเรื่อง การมีส่วนร่วมของผู้ประกอบการสถานที่พักตากอากาศในการพัฒนา คุณภาพสิ่งแวดล้อม บริเวณแหล่งท่องเที่ยวเกาะสมุย จังหวัดสุราษฎร์ธานี พบว่า ภูมิลำเนาในการอยู่อาศัยไม่มี ความสัมพันธ์กับการมีส่วนร่วมในการพัฒนาคุณภาพสิ่งแวดล้อม และยังสอดคล้องกับผลการศึกษาของสุชัช คำนวนศิลป์ (2550: บทคัดย่อ) ที่ได้ศึกษาเรื่อง การมีส่วนร่วมของประชาชนในการอนุรักษ์สิ่งแวดล้อม อุทยาน แห่งชาติไทร้มเย็น อำเภอบ้านนาสาร จังหวัดสุราษฎร์ธานี พบว่า ภูมิลำเนาที่แตกต่างกัน จะมีส่วนร่วมในการ อนุรักษ์สิ่งแวดล้อมไม่แตกต่างกัน

ประเภทของสถานประกอบการที่พัก จากการทดสอบสมมติฐาน พบว่า ประเภทของสถานประกอบการ ที่พักของผู้ประกอบการที่พักที่ต่างกัน จะมีส่วนร่วมในการจัดการสิ่งแวดล้อมไม่ต่างกันอย่างมีนัยสำคัญทาง สถิติที่ระดับ 0.05 ซึ่งสอดคล้องกับผลการศึกษาของวิยะดา เลิศวณิชพิศาล (2551: บทคัดย่อ) ที่ได้ศึกษาเรื่อง การมีส่วนร่วมในการอนุรักษ์แนวปะการังของผู้ประกอบธุรกิจดำน้ำ จังหวัดภูเก็ต พ.ศ. 2550 พบว่า ลักษณะ การประกอบธุรกิจไม่มีผลต่อการอนุรักษ์แนวปะการังและการอนุรักษ์ทรัพยากรธรรมชาติและสิ่งแวดล้อม

แต่แตกต่างกับผลการศึกษาของชินใจ บุชาธรรม (2542: บทคัดย่อ) ที่ได้ศึกษาเรื่อง การมีส่วนร่วมอนุรักษ์สภาพแวดล้อมของผู้ประกอบการธุรกิจท่องเที่ยวบริเวณชายหาดบางแสน จังหวัดชลบุรี พบว่า ประเภทกิจการมีความสัมพันธ์กับการมีส่วนร่วมอนุรักษ์สภาพแวดล้อมอย่างมีนัยสำคัญทางสถิติที่ระดับ 0.05

รายได้จากการประกอบธุรกิจที่พัก จากการทดสอบสมมติฐาน พบว่า รายได้จากการประกอบธุรกิจที่พักของผู้ประกอบการที่พักที่ต่างกันจะมีส่วนร่วมในการจัดการสิ่งแวดล้อมไม่ต่างกันอย่างมีนัยสำคัญทางสถิติที่ระดับ 0.05 ซึ่งสอดคล้องกับผลการศึกษาของวิยะดา เลิศวิชพิศาล (2551: บทคัดย่อ) ที่ได้ศึกษาเรื่อง การมีส่วนร่วมในการอนุรักษ์แนวปะการังของผู้ประกอบการธุรกิจดำน้ำ จังหวัดภูเก็ต พ.ศ. 2550 พบว่า รายได้ไม่มีผลต่อการอนุรักษ์แนวปะการังและการอนุรักษ์ทรัพยากรธรรมชาติและสิ่งแวดล้อม แต่แตกต่างกันจากผลการศึกษาของชิปชัย รัตนวิธวาร (2549: บทคัดย่อ) ที่ได้ศึกษาเรื่อง การมีส่วนร่วมของประชาชนในการจัดการด้านทรัพยากรการท่องเที่ยวใต้ทะเล หมู่เกาะล้าน เมืองพัทยา จังหวัดชลบุรี พบว่า รายได้ที่แตกต่างกันมีระดับการมีส่วนร่วมในการจัดการท่องเที่ยวใต้ทะเล หมู่เกาะล้านแตกต่างกันอย่างมีนัยสำคัญทางสถิติที่ระดับ 0.05

การฝึกอบรม ประชุม หรือสัมมนาเกี่ยวกับการจัดการสิ่งแวดล้อม จากการทดสอบสมมติฐาน พบว่า การฝึกอบรม ประชุม หรือสัมมนาของผู้ประกอบการที่พัก ไม่มีความสัมพันธ์เชิงบวกกับการมีส่วนร่วมในการจัดการสิ่งแวดล้อมตามมาตรฐานที่พักเพื่อการท่องเที่ยวอย่างมีนัยสำคัญทางสถิติที่ระดับ 0.05 โดยมีความสัมพันธ์กันในระดับต่ำและทิศทางเดียวกัน ซึ่งแตกต่างกับผลการศึกษาของชินใจ บุชาธรรม (2542: บทคัดย่อ) ที่ได้ศึกษาเรื่อง การมีส่วนร่วมอนุรักษ์สภาพแวดล้อมของผู้ประกอบการธุรกิจท่องเที่ยวบริเวณชายหาดบางแสน จังหวัดชลบุรี พบว่า การอบรม ประชุม หรือสัมมนาเกี่ยวกับการอนุรักษ์สภาพแวดล้อมมีความสัมพันธ์กับการมีส่วนร่วมอนุรักษ์สภาพแวดล้อมอย่างมีนัยสำคัญทางสถิติที่ระดับ 0.05 และยังคงแตกต่างกับผลการศึกษาของรัตนวดี จุลพันธุ์ (2547: บทคัดย่อ) ที่ได้ศึกษาเรื่อง การมีส่วนร่วมในการจัดการการท่องเที่ยวเชิงนิเวศของประชาชนในท้องถิ่นกรณีศึกษา เกาะล้าน จังหวัดชลบุรี พบว่า การอบรมกิจกรรมท่องเที่ยวเชิงนิเวศมีผลต่อการมีส่วนร่วมในการจัดการท่องเที่ยวเชิงนิเวศอย่างมีนัยสำคัญทางสถิติที่ระดับ 0.01

6.4 ข้อเสนอแนะจากผลการศึกษา

1. ผู้ประกอบการที่ดำเนินธุรกิจที่พักเป็นเวลานานและประสบความสำเร็จในการจัดการสิ่งแวดล้อมในกิจการของตน ควรเป็นแบบอย่างในการจัดการสิ่งแวดล้อมแก่ผู้ประกอบการที่เริ่มต้นดำเนินธุรกิจที่พัก
2. ควรสนับสนุนให้มีการจัดตั้งกลุ่มด้านการจัดการสิ่งแวดล้อมในสถานประกอบการที่พัก โดยสมาชิกอาจประกอบด้วย ผู้นำชุมชน ผู้ประกอบการที่พัก และประชาชนในพื้นที่ เนื่องจากผู้นำชุมชนจะมีส่วนสำคัญในการจูงใจให้เกิดการระดมความร่วมมือในการปฏิบัติงานต่าง ๆ ระหว่างประชาชน ซึ่งจะก่อให้เกิดการบรรลุเป้าหมายร่วมกันและมีมาตรฐานที่พักที่มีประสิทธิภาพ
3. ควรมีการปรับปรุงและส่งเสริมการรับรู้ข่าวสารเกี่ยวกับการจัดการสิ่งแวดล้อมตามมาตรฐานที่พักเพื่อการท่องเที่ยวให้สามารถรับรู้ข่าวสารผ่านสื่อต่าง ๆ ได้มากขึ้น โดยเฉพาะจากหน่วยงานที่รับผิดชอบในพื้นที่

เกาะล้าน ควรมีการประชาสัมพันธ์ข้อมูลข่าวสารให้กับผู้ประกอบการ ได้ทราบมากยิ่งขึ้น ซึ่งจะเป็นการสร้าง ความสัมพันธ์อันดีระหว่างผู้ประกอบการที่พักกับเจ้าหน้าที่ของรัฐ

4. ควรให้การพัฒนาความรู้และความเข้าใจเพิ่มเติมแก่ผู้ประกอบการธุรกิจที่พักมากขึ้น โดยเฉพาะความรู้และความเข้าใจเกี่ยวกับการพัฒนาการท่องเที่ยวในพื้นที่ทางธรรมชาติซึ่งควรใช้หลักการ พัฒนาอย่างยั่งยืน (Sustainable Development) มาประยุกต์ใช้ในการดำเนินธุรกิจ

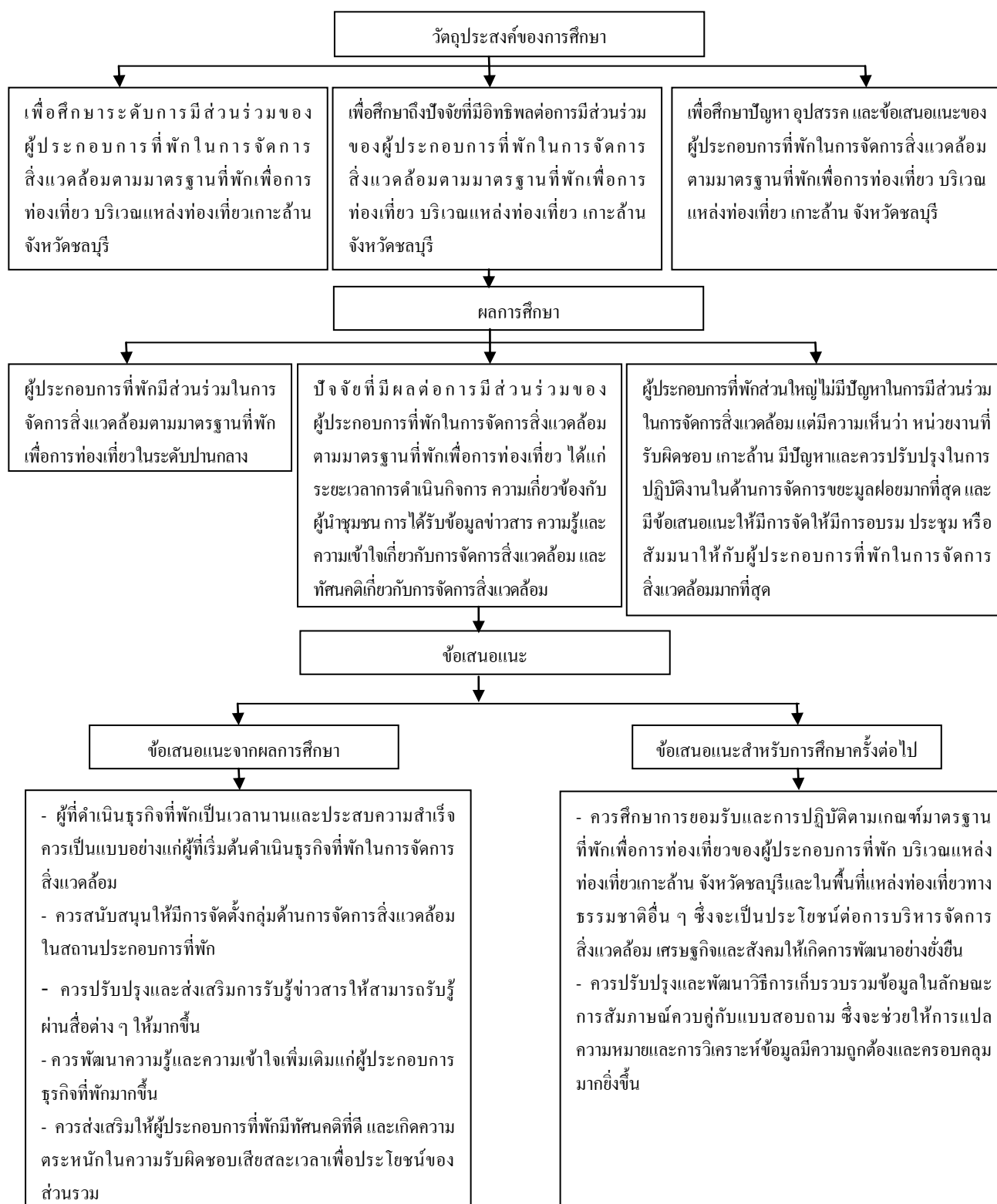
5. ควรส่งเสริมให้ผู้ประกอบการที่พักมีทัศนคติที่ดี และเกิดความตระหนักในความรับผิดชอบต่อ เสียดสเวลาเพื่อประโยชน์ของส่วนรวมในการจัดการสิ่งแวดล้อม

6.5 ข้อเสนอแนะสำหรับการศึกษาครั้งต่อไป

1. ควรศึกษาการยอมรับและการปฏิบัติตามเกณฑ์มาตรฐานที่พักเพื่อการท่องเที่ยวของผู้ประกอบการ ที่พัก บริเวณแหล่งท่องเที่ยวเกาะล้าน จังหวัดชลบุรี และในพื้นที่แหล่งท่องเที่ยวทางธรรมชาติอื่น ๆ ซึ่งจะเป็น ประโยชน์ต่อการบริหารจัดการสิ่งแวดล้อม เศรษฐกิจและสังคมให้เกิดการพัฒนาอย่างยั่งยืน

2. การศึกษาในครั้งนี้ เป็นการเก็บรวบรวมข้อมูลด้วยแบบสอบถามเพียงด้านเดียว ซึ่งบางครั้ง ผู้ประกอบการที่พัก ผู้ตอบแบบสอบถามอาจจะไม่เข้าใจในข้อคำถามดีเท่าที่ควร ในโอกาสต่อไปควรใช้วิธีการ เก็บรวบรวมข้อมูลในลักษณะการสัมภาษณ์ควบคู่กับแบบสอบถาม ซึ่งจะช่วยให้การแปลความหมายและ การวิเคราะห์ข้อมูลมีความถูกต้องและครอบคลุมมากยิ่งขึ้น

ผลการศึกษา สรุป และข้อเสนอแนะทั้งหมด สามารถสรุปได้ตามภาพที่ 2



ภาพที่ 2 ผลการศึกษา สรุป และข้อเสนอแนะ

เอกสารอ้างอิง

- ชุติมา ตู้นาราง. 2553. ปัจจัยที่มีผลต่อการมีส่วนร่วมของประชาชนและแนวทางในการพัฒนาการบริหารจัดการมูลฝอยชุมชนในเขตเทศบาลนครสมุทรปราการ. การศึกษาค้นคว้าอิสระปริญญาวิทยาศาสตรมหาบัณฑิต สถาบันบัณฑิตพัฒนบริหารศาสตร์.
- ชื่นใจ บุชาธรรม. 2542. การมีส่วนร่วมอนุรักษ์สภาพแวดล้อมของผู้ประกอบการธุรกิจท่องเที่ยวบริเวณชายหาดบางแสน จังหวัดชลบุรี. วิทยานิพนธ์ศึกษาศาสตรมหาบัณฑิต มหาวิทยาลัยมหิดล.
- ชิปชัย รัตนวีรถาวร. 2549. การมีส่วนร่วมของประชาชนในการจัดการด้านทรัพยากรการท่องเที่ยวใต้ทะเลหมู่เกาะล้าน เมืองพัทยา จังหวัดชลบุรี. ปัญหาพิเศษรัฐประศาสนศาสตรมหาบัณฑิต วิทยาลัยบริหารรัฐกิจ มหาวิทยาลัยบูรพา.
- นงนภัส ปันเจริญ. 2551. การมีส่วนร่วมของประชาชนในการจัดการสิ่งแวดล้อมสองฝั่งลำน้ำแม่ สะลาบ ตำบลขมภู อำเภอสารภี จังหวัดเชียงใหม่. วิทยานิพนธ์ศิลปศาสตรมหาบัณฑิต มหาวิทยาลัยเชียงใหม่.
- บุญจง ขาวสิทธิวงษ์. 2554. ปัจจัยที่เกี่ยวข้องกับการมีส่วนร่วมของประชาชนในการคัดแยกมูลฝอยชุมชน. กรุงเทพมหานคร: คณะพัฒนาสังคมและสิ่งแวดล้อม สถาบันบัณฑิตพัฒนบริหารศาสตร์.
- ปาริชาติ ห่วงศรี. 2544. การมีส่วนร่วมของนักท่องเที่ยวในการอนุรักษ์ทรัพยากรท่องเที่ยว บริเวณชายหาดบางแสน. ปริญญารัฐประศาสนศาสตรมหาบัณฑิต (นโยบายสาธารณะ) มหาวิทยาลัยบูรพา.
- รัตนวดี จุลพันธุ์. 2547. การมีส่วนร่วมในการจัดการการท่องเที่ยวเชิงนิเวศของประชาชนในท้องถิ่นกรณีศึกษาเกาะล้าน จังหวัดชลบุรี. วิทยานิพนธ์สังคมศาสตรมหาบัณฑิต มหาวิทยาลัยมหิดล.
- วิยะดา เลิศวณิชพิศาล. 2551. การมีส่วนร่วมในการอนุรักษ์แนวปะการังของผู้ประกอบการธุรกิจดำน้ำจังหวัดภูเก็ต. ภาคนิพนธ์วิทยาศาสตรมหาบัณฑิต มหาวิทยาลัยศรีนครินทรวิโรฒ.
- วิริยา ตุลยสุข. 2535. การมีส่วนร่วมของผู้ประกอบการสถานที่พักตากอากาศในการพัฒนาคุณภาพสิ่งแวดล้อมบริเวณแหล่งท่องเที่ยวเกาะสมุย จังหวัดสุราษฎร์ธานี. วิทยานิพนธ์วิทยาศาสตรมหาบัณฑิต มหาวิทยาลัยเกษตรศาสตร์.
- สุขชี คำนวนศิลป์. 2550. การมีส่วนร่วมของประชาชนในการอนุรักษ์สิ่งแวดล้อม อุทยานแห่งชาติไทร่มเย็น อำเภอบ้านนาสาร จังหวัดสุราษฎร์ธานี. วิทยานิพนธ์ศิลปศาสตรมหาบัณฑิต มหาวิทยาลัยราชภัฏภูเก็ต.
- สุวิมล ตีรกานันท์. 2546. การใช้สถิติในงานวิจัยทางสังคมศาสตร์: แนวทางสู่การปฏิบัติ. กรุงเทพมหานคร: จุฬาลงกรณ์มหาวิทยาลัย.
- สำนักงานพัทยา สาขาเกาะล้าน. 2555. ข้อมูลทั่วไปของเกาะล้าน จังหวัดชลบุรี. (อัดสำเนา).